

**UCHWAŁA NR XIV/73/15
RADY GMINY BRODNICA**

z dnia 30 grudnia 2015 r.

w sprawie uchwalenia Gminnego Programu Przeciwdziałania Przemocy w Rodzinie oraz Ochrony Ofiar Przemocy w Rodzinie na lata 2016 - 2020

Na podstawie art.18 ust.2 pkt 15 ustawy z dnia 8 marca 1990r. (Dz.U. z 2015 r., poz. 1515, poz. 1890), art. 110 ust. 10 ustawy z dnia 12 marca 2004r. o pomocy społecznej (Dz.U. z 2015r., poz. 163, poz. 693, poz. 1045, poz. 1058, poz.1240, poz. 1310, poz. 1359, poz. 1607, poz. 1616, poz. 1830, poz. 1893) oraz art. 6 ust. 2 pkt 1 ustawy z dnia 29 lipca 2005r. o przeciwdziałaniu przemocy w rodzinie (Dz.U. z 2015r., poz. 1390) Rada Gminy uchwala, co następuje:

§ 1. Uchwala się Gminny Program Przeciwdziałania Przemocy w Rodzinie oraz Ochrony Ofiar Przemocy w Rodzinie na lata 2016 - 2020 stanowiący załącznik do niniejszej uchwały.

§ 2. Wykonanie uchwały powierza się Wójtowi Gminy Brodnica.

§ 3. Uchwała wchodzi w życie z dniem podjęcia.

Przewodnicząca Rady Gminy

Violetta Sternicka
Violetta Sternicka

Załącznik
do Uchwały Nr XIV/73/15
Rady Gminy Brodnica
z dnia 30 grudnia 2015r.



Gminny Program Przeciwdziałania Przemocy w Rodzinie oraz Ochrony Ofiar Przemocy w Rodzinie na lata 2016–2020

Brodnica, Grudzień 2015

A handwritten signature in blue ink, consisting of stylized letters, located in the bottom right corner of the page.

Rozdział I

Podstawa prawna

Program Przeciwdziałania Przemocy w Rodzinie w Gminie Brodnica ma charakter długofalowy. Działania programu obejmują lata 2016–2020. W miarę potrzeb i sytuacji społecznej zadania programu mogą ulegać zmianom i udoskonaleniom. Program będzie realizowany w oparciu o następujące akty prawne: ustawę z dnia 29 lipca 2005 r. o przeciwdziałaniu przemocy w rodzinie (Dz. U. z 2015 r., poz. 1390), ustawę z dnia 12 marca 2004 r. o pomocy społecznej (Dz. U. z 2015 r., poz. 163 z późn. zm.), ustawę z dnia 26 października 1982 r. o wychowaniu w trzeźwości i przeciwdziałaniu alkoholizmowi (Dz. U. z 2015 r., poz. 1286 z późn. zm.).

Rozdział II

Informacje ogólne

1. Przeciwdziałanie przemocy w rodzinie. Polityka państwa od kilkunastu lat wspiera działania mające na celu przeciwdziałanie przemocy. Efektem tych działań jest powstawanie gminnych programów przeciwdziałania przemocy w rodzinie. W latach 2012-2015 był realizowany poprzedni program przeciwdziałania przemocy, którego efektem było zmniejszenie występowania tego negatywnego zjawiska, w związku z tym, poniższy program jest kontynuacją poprzedniego programu.

Próba podjęcia celowych, zamierzonych oraz jednolitych działań na rzecz zapobiegania przemocy w rodzinie jest ustawa z dnia 29 lipca 2005 r. o przeciwdziałaniu przemocy w rodzinie (Dz. U. z 2015r., poz. 1390). Ustawa ta została uchwalona w celu zwiększenia skuteczności przeciwdziałania przemocy w rodzinie oraz inicjowania i wspierania działań polegających na podnoszeniu świadomości społecznej w zakresie przyczyn i skutków przemocy w rodzinie. W ten sposób zrobiony został pierwszy krok ku podniesieniu świadomości społecznej w zakresie zwalczania zjawiska przemocy w rodzinie. Nadano działaniom z zakresu przeciwdziałania przemocy w rodzinie ramy prawne, podnosząc tym samym rangę zadań realizowanych przez instytucje rządowe, samorządowe i pozarządowe.

2. Zjawisko przemocy w rodzinie. Na zjawisko to można spojrzeć z różnych punktów widzenia, przyjmując perspektywę społeczną, indywidualną lub systemową. Perspektywa społeczna, to odbiór społeczny zjawiska przemocy w rodzinie, postawy członków lokalnej społeczności wobec aktów przemocy. Perspektywa indywidualna, to spojrzenie przez pryzmat osoby doświadczającej przemocy lub przez pryzmat sprawcy. Perspektywa systemowa to ukazanie możliwych form wsparcia dla osób uwikłanych w przemoc oraz opis metod wsparcia. Ten podział, daje szeroki obraz tego zjawiska i wskazuje na konieczność współdziałania wielu instytucji, których działania przyczynią się do pomniejszenia tego zjawiska.

Istnieje wiele stereotypów myślenia na temat przemocy w rodzinie. Jednym z nich jest twierdzenie, że przemoc występuje wśród rodzin zagrożonych marginalizacją społeczną, że rodziny o dobrym statusie społecznym nie borykają się z tym problemem. Innym stereotypem panującym i mocno zakorzenionym w społeczeństwie jest przekonanie, iż przemoc to wyłącznie sprawa rodziny i nie należy się w tę sprawę zagłębiać i ingerować.

Przemocą w rodzinie określane jest każde zachowanie skierowane wobec osoby bliskiej,

którego celem jest utrzymanie nad nią kontroli i władzy. Przemoc w rodzinie to zamierzone, wykorzystujące przewagę sił działanie przeciwko członkowi rodziny naruszające jego godność oraz podstawowe prawa i wolności, powodujące cierpienie i szkody. Ustawa z dnia 29 lipca 2005 r. o przeciwdziałaniu przemocy definiuje przemoc w rodzinie jako jednorazowe lub powtarzające się umyślne działanie lub zaniechanie naruszające prawa lub dobra osobiste członków rodziny, w szczególności narażające te osoby na niebezpieczeństwo utraty życia, zdrowia, naruszające ich godność, nietykalność cielesną, wolność, w tym seksualną, powodujące szkody na ich zdrowiu fizycznym lub psychicznym, a także wywołujące cierpienia i krzywdy moralne u osób dotkniętych przemocą.

Rodzina jest najważniejszym środowiskiem życia człowieka, kształtującym osobowość, system wartości, poglądy i styl życia. Ważną rolę w prawidłowo funkcjonującej rodzinie odgrywają wzajemne relacje pomiędzy rodzicami, oparte na miłości i zrozumieniu. W przypadku dezorganizacji rodzina nie jest w stanie realizować podstawowych zadań, role wewnątrzrodzinne ulegają zaburzeniu, łamane są reguły, a zachowania poszczególnych członków rodziny stają się coraz bardziej niezgodne z normami prawnymi i moralnymi oraz oczekiwaniami społecznymi. Przemoc domowa może być zarówno skutkiem, jak i przyczyną dysfunkcji w rodzinie. Należy ją zaklasyfikować do kategorii zachowań negatywnych o dużej szkodliwości społecznej. Prowadzi do poważnych naruszeń norm moralnych i prawnych, tragicznych skutków psychologicznych, a w skrajnych przypadkach do poważnych okaleczeń czy zabójstw.

Tymczasem według danych statystycznych przemoc w rodzinie jest zjawiskiem powszechnym i stanowi poważny problem społeczny. Znęcanie się nad rodziną jest najczęściej popełnianym przestępstwem w Polsce, zaraz po przestępstwach przeciwko mieniu i życiu. Przemoc ze strony najbliższej osoby jest doświadczeniem traumatycznym, okaleczającym psychikę. Przemoc w rodzinie przybiera różne formy: od przemocy fizycznej, przez przemoc psychiczną i seksualną, po przemoc ekonomiczną. Przemoc w rodzinie rzadko jest incydem jednorazowym. Zazwyczaj ma ona charakter długotrwały i cykliczny.

3. Rodzaje przemocy:

- 1) przemoc fizyczna – jej celem jest zadanie ofierze bólu fizycznego, uszkodzenie jej ciała, pogorszenie jej zdrowia lub pozbawienie ją życia;
- 2) przemoc seksualna – to zachowanie zmuszające ofiarę do podjęcia niechcianych zachowań seksualnych lub zdeprecjonowania jej seksualności;
- 3) przemoc psychiczna – to zachowanie, którego celem jest umniejszanie poczucia własnej wartości ofiary, wzbudzanie w niej strachu;
- 4) przemoc ekonomiczna – to każde zachowanie, którego celem jest ekonomiczne uzależnienie ofiary od sprawcy;
- 5) zaniedbanie – to ciągle niezaspakajanie podstawowych potrzeb fizycznych i emocjonalnych.

Przemoc w rodzinie ma tragiczne konsekwencje. Prowadzi nie tylko do uszkodzeń ciała ofiary, ale także do zaburzeń emocjonalnych oraz zaburzeń w sposobie postrzegania własnej osoby, czy osoby sprawcy.

3. Adresaci Programu. Program przeznaczony jest dla mieszkańców Gminy Brodnica doznających przemocy i stosujących przemoc, oraz profilaktycznie do środowisk zagrożonych występowaniem przemocy.

4. Realizatorzy Programu. Koordynatorem programu jest Wójt Gminy Brodnica. Głównymi realizatorami programu są: Zespół interdyscyplinarny ds. przeciwdziałania przemocy w rodzinie,

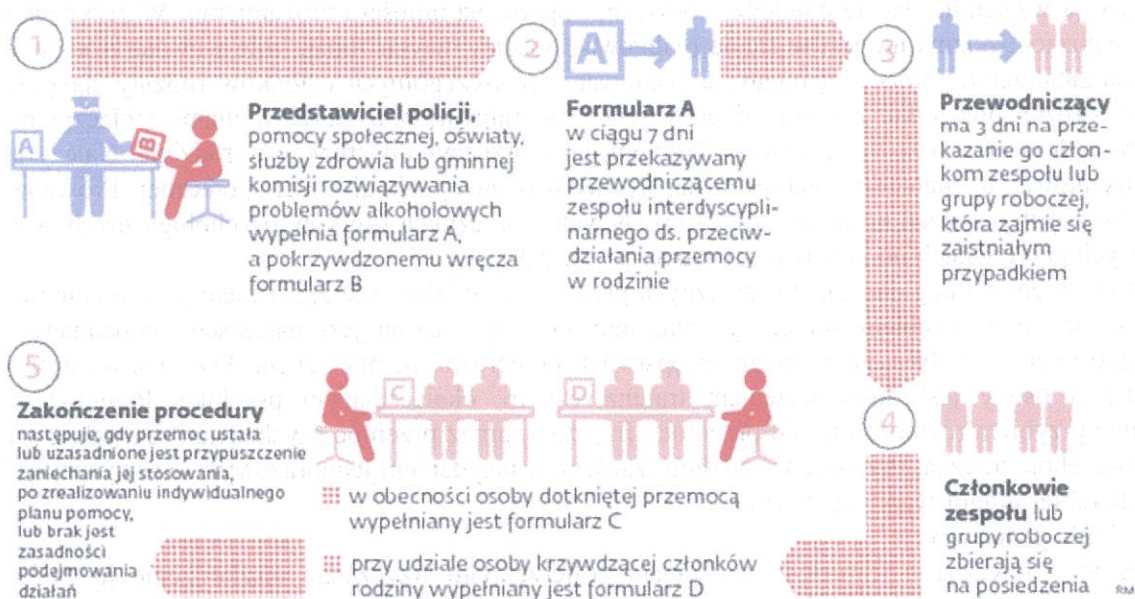
Gminny Ośrodek Pomocy Społecznej, Gminna Komisja ds. Profilaktyki i Rozwiązywania Problemów Alkoholowych, gminne placówki oświatowe. Partnerami w realizacji programu są: Sąd Rejonowy w Brodnicy, Prokuratura Rejonowa w Brodnicy, Komenda Powiatowa Policji w Brodnicy, placówki służby zdrowia, organizacje pozarządowe i parafie.

Rozdział III

Analiza problemów społecznych na terenie Gminy Brodnica

1. Procedura Niebieskiej Karty.

Jak działa procedura niebieskiej karty



źródło: <https://gliwice.eu/miasto/zdrowie/-I-pomoc-spoeczna/pomoc-osobom-doznajajacym-przemocy-w-rodzinie> (stan z dnia 10.06.2015r)

2. Diagnoza problemu przemocy w rodzinie. Właściwe zdiagnozowanie zjawiska przemocy w rodzinie jest bardzo trudne. Przemoc domowa jest problemem złożonym, o którym nie łatwo się rozmawia, a który jeszcze trudniej zbadać. Istniejące statystyki pozwalają oszacować jedynie jego przybliżone rozmiary. Oficjalne statystyki nie obejmują niezgłaszanych przypadków przemocy, a problematyka przemocy jest traktowana, jako sprawa wstydliva, drażliwa i skrywana w czterech ścianach domu.

1) Informacje na temat ilości bezrobotnych w Gminie Brodnica w latach 2013 - 2014.

Rok	Liczba mieszkańców Gminy Brodnica	Liczba osób bezrobotnych ogółem w Gminie Brodnica	Liczba osób bezrobotnych z prawem do zasiłku	Liczba osób bezrobotnych bez prawa do zasiłku
2013	7758	399	54	345
2014	7889	379	53	326

Źródło: PUP w Brodnicy oraz UG w Brodnicy

Na dzień 31.12.2014r. Gmina Brodnica liczyła 7.889 mieszkańców. Z analizy powyższych danych wynika, że liczba osób bezrobotnych zarejestrowanych z Powiatowym Urzędzie Pracy w 2014r. wynosiła 379, z czego zaledwie 53 osoby pobierały zasiłek dla bezrobotnych, to znaczy, że zaledwie niecałe 14% ogółu bezrobotnych w Gminie Brodnica to osoby, które pobierają zasiłek dla bezrobotnych.

2) Ilość prowadzonych spraw przez Zespół interdyscyplinarny ds. przeciwdziałania przemocy w rodzinie.

Rok	Liczba posiedzeń Zespołu	Liczba prowadzonych procedur Niebieskiej Karty	Liczba Zakończonych procedur Niebieskiej Karty	Skierowanie sprawy do Prokuratury Rejonowej w Brodnicy
2013	4	9	5	1
2014	5	5	5	1
I półrocze 2015	2	10	4	1

Źródło: Zespół interdyscyplinarny ds. przeciwdziałania przemocy w Gminie Brodnica.

W latach 2013-2015 zauważamy nieznaczny spadek liczby spraw kierowanych do Zespołu interdyscyplinarnego ds. przeciwdziałania przemocy. Ze statystyk policyjnych wynika, że na terenie gminy w roku 2014 przeprowadzonych zostało 84 interwencji domowych. W okresie tym założono 5 Niebieskich Kart. Dla porównania w 2013r. założono 9 takich Kart.

Z uwagi na to, że przemoc w rodzinie bardzo często idzie w parze z nadużywaniem alkoholu warto przyrzeć się danym z Gminnej Komisji ds. Rozwiązywania Problemów Alkoholowych, z których wynika, że w 2014r. otrzymano 10 zgłoszeń, w tym 5 osób podjęło leczenie odwykowe dobrowolne oraz 5 wniosków skierowano do sądu.

Rozdział IV

Założenie, cele i metody realizacji Programu

1. Podstawowymi założeniami programu jest:

- 1) uwrażliwienie społeczności lokalnej na problem przemocy w rodzinie,
- 2) promowanie modelu rodziny wolnej od przemocy,
- 3) edukacja dzieci, młodzieży i dorosłych w zakresie przemocy w rodzinie,
- 4) działania interdyscyplinarne w zakresie przeciwdziałania przemocy.

2. Cele główne i szczegółowe programu.

cele programu	
cele główne	cele szczegółowe
1) zmniejszenie skali zjawiska przemocy w rodzinie na terenie gminy	1) edukacja dzieci, młodzieży i dorosłych w zakresie przemocy, 2) propagowanie skutecznych sposobów powstrzymania przemocy, 3) wspieranie różnych form spędzania wolnego czasu promującego zachowania nieagresywne, 4) dystrybucja ulotek i informacji na temat przemocy i jej skutków



2) zwiększenie skuteczności działań interwencyjnych wobec osób stosujących przemoc w rodzinie	1) izolowanie sprawców od ofiar, 2) udzielanie informacji sprawcom przemocy na temat programów korekcyjno-edukacyjnych, 3) przeprowadzanie rozmów z osobami nadużywającymi alkohol, stosującymi przemoc, 4) kierowanie wniosków do Sądu Rejonowego w Brodnicy o obowiązek leczenia odwykowego w związku z nadużywaniem alkoholu
3) zwiększenie pomocy i ochrony ofiar przemocy w rodzinie	1) udzielanie informacji dotyczącej bezpiecznego schronienia osobom dotkniętym przemocą w ośrodkach interwencji kryzysowej i w specjalnych ośrodkach wsparcia, 2) udzielanie informacji na temat praw osób będących ofiarami przemocy, 3) rozpowszechnianie telefonu zaufania „Niebieska Linia”, 4) zapewnienie osobom dotkniętym przemocą w rodzinie miejsc w ośrodkach wsparcia

Rozdział V

Monitoring i finansowanie Programu

1. Monitorowanie realizacji Programu. W celu zapewnienia prawidłowego wykonywania programu prowadzony będzie systematyczny monitoring określonych przez program działań. Poprzez monitoring możliwe będzie obserwowanie poszczególnych działań, ocenę zaangażowania jednostek odpowiedzialnych za realizację programu oraz zgodność założonych celów z osiąganymi efektami.

2. Finansowanie Programu. Środki finansowe na realizację Programu pochodzą ze środków własnych ujętych w budżecie Gminy Brodnica oraz ze źródeł zewnętrznych.