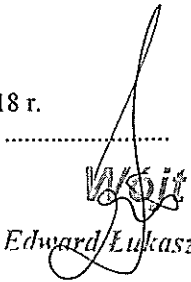


Projekt

z dnia 21 lutego 2018 r.

zatwierdzony przez .....

  
Edward Łukaszewski

**UCHWAŁA NR .....  
RADY GMINY BRODNICA**

z dnia 19 lutego 2018 r.

**w sprawie okręgów wyborczych**

Na podstawie art. 419 § 2 i art. 420 ustawy z dnia 5 stycznia 2011 r. – Kodeks wyborczy (Dz. U. z 2017 r. poz. 15 i 1089 oraz z 2018 r. poz. 4, 130 i 138) w związku z art. 12 ust. 1 ustawy z dnia 11 stycznia 2018 r. o zmianie niektórych ustaw w celu zwiększenia udziału obywateli w procesie wybierania, funkcjonowania i kontrolowania niektórych organów publicznych (Dz. U. poz. 130), na wniosek Wójta Gminy Brodnica, Rada Gminy uchwala, co następuje:

§ 1. Dla wyboru Rady Gminy Brodnica dokonuje się podziału Gminy Brodnica na okręgi wyborcze ustalając ich granice i numery oraz liczbę radnych wybieranych w każdym okręgu wyborczym zgodnie z załącznikiem do niniejszej uchwały.

§ 2. Uchwałę przekazuje się Wojewodzie Kujawsko-Pomorskiemu oraz Komisarzowi Wyborczemu w Toruniu.

§ 3. Uchwałę ogłasza się w Dzienniku Urzędowym Województwa Kujawsko-Pomorskiego, oraz podaje się do publicznej wiadomości poprzez zamieszczenie w Biuletynie Informacji Publicznej i wywieszenie na tablicach ogłoszeń w Urzędzie Gminy Brodnica oraz w sołectwach.

§ 4. Na ustalony podział gminy na okręgi wyborcze wyborcom w liczbie co najmniej 15 przysługuje prawo wniesienia skargi do Komisarza Wyborczego w Toruniu w terminie 5 dni od daty podania do publicznej wiadomości niniejszej uchwały.

§ 5. Wykonanie uchwały powierza się Wójtowi Gminy Brodnica.

§ 6. Uchwała wchodzi w życie z dniem podjęcia.

Przewodnicząca Rady Gminy

Violetta Sternicka-Twarogowska



21. 02. 2018 r.

Załącznik do uchwały Nr .....

Rady Gminy Brodnica

z dnia 19 lutego 2018 r.

### Podział Gminy Brodnica na okręgi wyborcze

Numer okręgu wyborczego	Granice okręgu wyborczego (sołectwa, ulice)	Liczba wybieranych radnych
1	Karbowo, ulice: Graniczna, Jęczmienna, Klubowa, Letnia, Miodowa, Półwiejska, Pszeniczna, Sezamkowa, Sportowa, Wąwozowa, Willowa, Wiosenna, Wspólna, Wypoczynkowa, Wczasowa, Żmijewska od nr 1 do nr 57	1
2	Karbowo, ulice: Brzozowa, Małgorzatka, Młodzieżowa, Myśliwska, Parcelowa, Pokrzywki, Żmijewska od nr 58 do nr 69	1
3	Karbowo, ulice: Bratkowa, Chabrowa, Chryzantemowa, Daliowa, Fiołkowa, Frezjowa, Generała Władysława Sikorskiego, Goździkowa, Hiacyntowa, Irysowa, Jaśminowa, Konwaliowa, Krokusowa, Liliowa, Makowa, Narcyzowa, Nagietkowa, Okrężna, Olsztyńska, Rumiankowa, Sasankowa, Storzyczkowa, Północna, Żmijewska od nr 70 do końca, Tama Brodzka	1
4	Nowy Dwór, Wybudowanie Michałowo	1
5	Cieleća	1
6	Podgórz	1
7	Szczuka	1
8	Kozi Róg, Opalenica, Szymkowo	1
9	Dzierżno, Gortatowo, Sobiesierzno	1
10	Gorzenica, Gorzeniczka	1
11	Kominy, Moczaźła	1
12	Mszano	1
13	Niewierz	1
14	Szabda	1
15	Kruszynki	1



## UZASADNIENIE

### I. Przedmiot regulacji.

Przedmiotem regulacji jest podział Gminy Brodnica na 15 jednomandatowych okręgów wyborczych.

### II. Omówienie podstawy prawnej:

1) Na podstawie art. 419 § 2 ustawy z dnia 5 stycznia 2011r. – Kodeksu wyborczego (Dz.U. z 2017r., poz. 15 z późn. zm.) podział na okręgi wyborcze, ich granice i numery oraz liczbę radnych wybieranych w każdym okręgu ustala, na wniosek wójta, rada gminy według jednolitej normy przedstawicielstwa obliczonej przez podzielenie liczby mieszkańców gminy przez liczbę radnych wybieranych do danej rady według następujących zasad:

- a) ułamki liczby mandatów wybieranych w okręgu wyborczym równe lub większe od  $\frac{1}{2}$ , jakie wynikają z zastosowania normy przedstawicielstwa, zaokrągla się w górę do liczby całkowitej,
  - b) jeżeli w wyniku postępowania, o którym mowa w pkt 1, liczba radnych wybieranych w okręgach przewyższa liczby wynikające z art. 373 (dla naszej gminy 15 radnych), mandaty nadwyżkowe odejmuje się w tych okręgach wyborczych, w których norma przedstawicielstwa jest najmniejsza natomiast w przypadku gdy liczba mandatów jest mniejsza od wynikającej z art. 373 dodatkowe mandaty przydziela się w tym okręgu wyborczym, w którym norma przedstawicielstwa jest największa;
  - c) przy podziale gminy na okręgi wyborcze uwzględnia się art. 417, który mówi że: okręg wyborczy obejmuje część obszaru gminy, w gminach na terenach wiejskich okręgiem wyborczym jest sołectwo. Sołectwa łączy się w celu utworzenia okręgu lub dzieli się na dwa lub więcej okręgów wyborczych, jeżeli wynika to z konieczności zachowania jednolitej normy przedstawicielstwa;
- 2) Art.420 Kodeksu wyborczego mówi, że na ustalenia rady gminy w w sprawach okręgów wyborczych wyborcom, w liczbie co najmniej 15, przysługuje prawo wniesienia skargi do komisarzy wyborczego w terminie 5 dni od daty podania do publicznej wiadomości uchwały.

3) Zgodnie z art. 12 ust. 1 ustawy z dnia 11 stycznia 2018r. o zmianie niektórych ustaw w celu zwiększenia udziału obywateli w procesie wybierania, funkcjonowania i kontrolowania niektórych organów publicznych (Dz.U. z 2018r.poz. 130) rada gminy dokona podziału gminy na okręgi wyborcze w wyborach do rady gminy w terminie 60 dni od dnia wejścia w życie niniejszej ustawy.

### III. Uzasadnienie merytoryczne.

W Gminie Brodnica liczba mieszkańców na dzień 31 grudnia 2017r. wynosiła 8194. Norma przedstawicielska wynosi 546,27. W załączniku nr 1 do uzasadnienia przedstawiono wykaz sołectw wraz z liczbą mieszkańców i wyliczonym ułamkiem mandatów dla każdego sołectwa. W załączniku nr 2 do uzasadnienia przedstawiono powyższe dane w sposób graficzny. W załączniku nr 3 do uzasadnienia przedstawiono wykaz zawierający dane, na podstawie których dokonano podziału gminy na okręgi wyborcze.

Z uwagi na fakt, iż nie uległy zmianie zasady dokonywania podziału gmin na okręgi wyborcze oraz zasadę stałości okręgów wyborczych wyrażoną w art. 419 § 1 Kodeksu wyborczego zasadnym jest, aby uchwała powieliła dotychczasowy podział gminy na okręgi wyborcze dokonany w Uchwale Nr XIX/114/12 Rady Gminy Brodnica z dnia 29 października 2012r. w sprawie okręgów wyborczych.

### IV. Ocena skutków regulacji.

Podjęcie uchwały nie skutkuje koniecznością wydatkowania środków finansowych własnych z budżetu Gminy.

Sporządziła:

Z up. Wójta

mgr Marzanna Kozłowska  
Kierownik Sekcji  
Organizacyjno-Administracyjnego  
i Spraw Społecznych

Sprawdziła:

Z up. Wójta

mgr Justyna Klimowska  
SEKRETARZ GMINY

Brodnica, dnia 19 lutego 2018r.

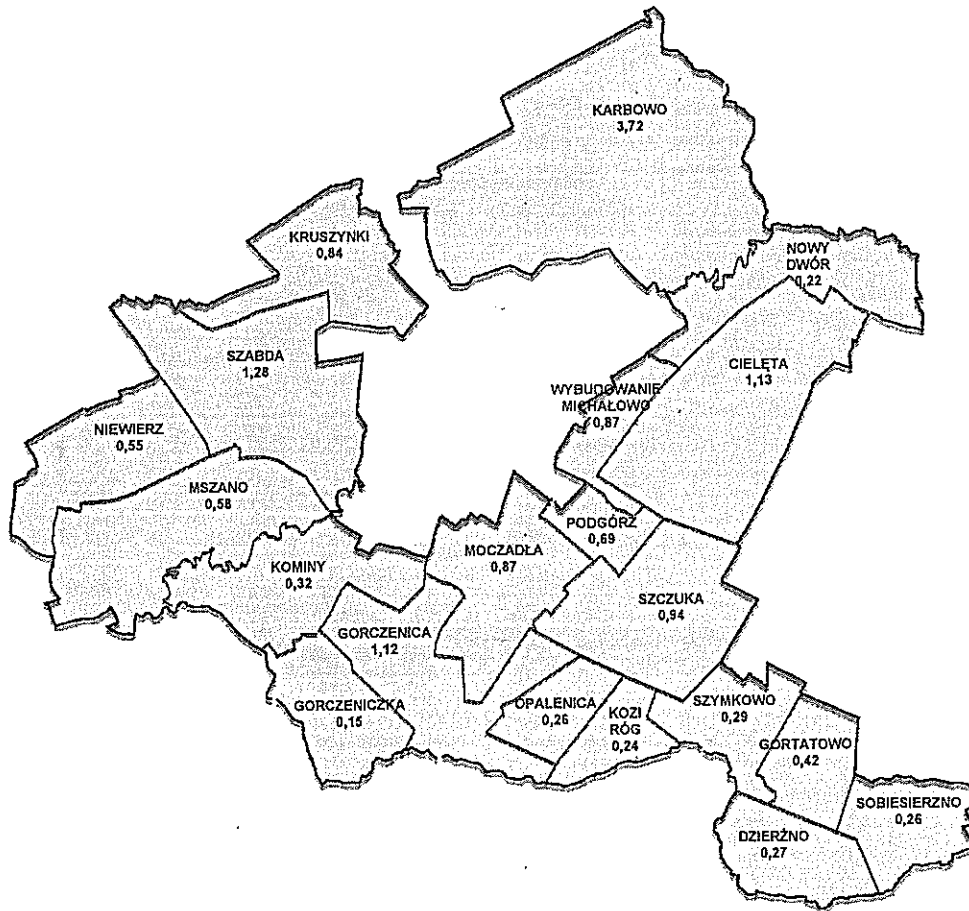
**Wykaz jednostek pomocniczych w Gminie Brodnica ze wskazaniem liczby mieszkańców oraz obliczonym dla niej ułamkiem liczby mandatów**

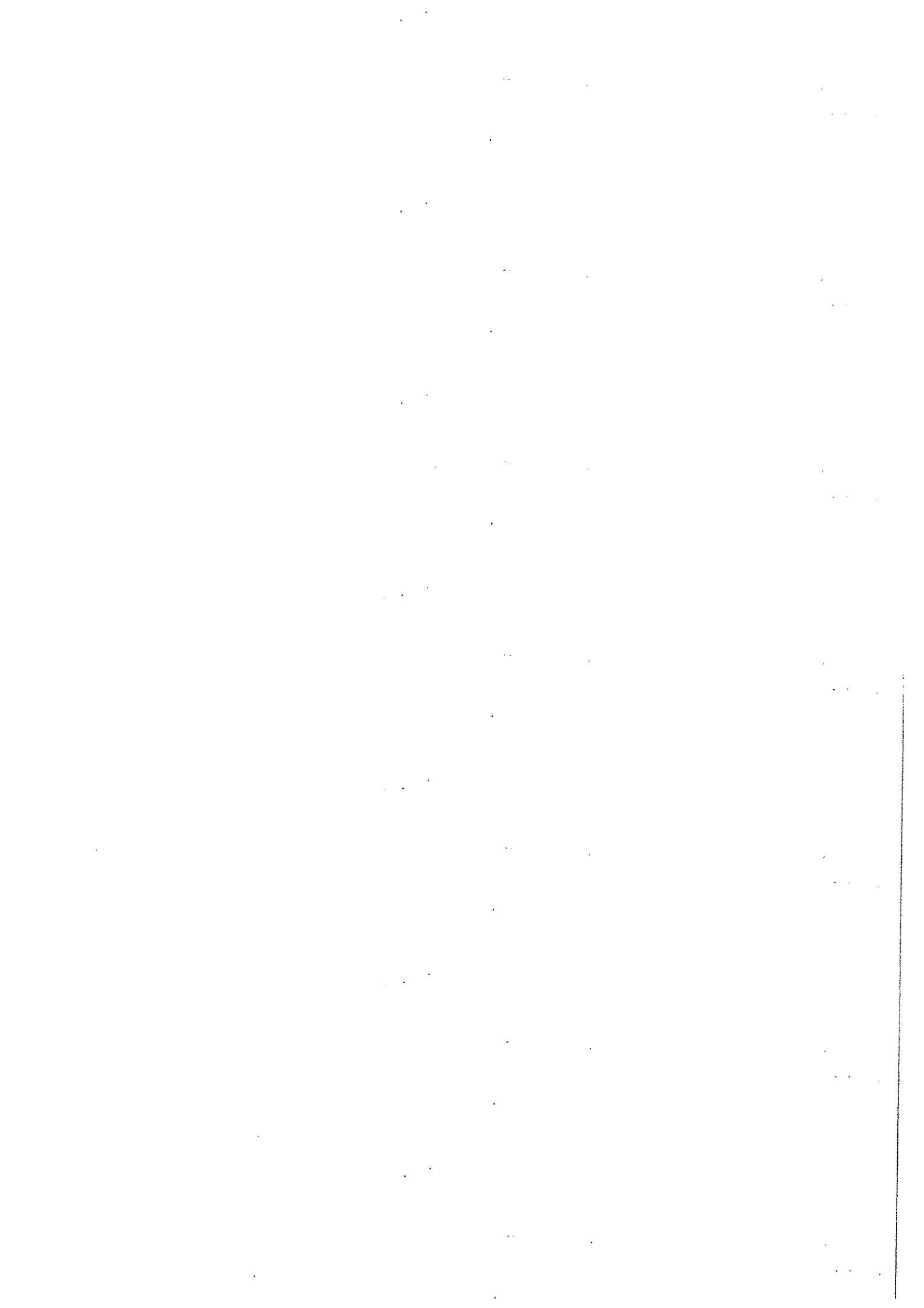
Jednolita norma przedstawicielstwa: 546,27

Jednostka pomocnicza*)	Liczba mieszkańców	Ułamek liczby mandatów**)
<b>Cieleta</b>	615	1,13
<b>Dzierżno</b>	150	0,27
<b>Gorczenica</b>	610	1,12
<b>Gorczeniczka</b>	84	0,15
<b>Gortatowo</b>	229	0,42
<b>1. Karbowo</b>	2007	
2. Tama Brodzka	24	
Razem	2031	3,72
<b>Kominy</b>	174	0,32
<b>Kozi Róg</b>	132	0,24
<b>1. Kruszyński</b>	330	
2. Bartniki	120	
3. Drużyny Dworzec	10	
4. Drużyny	7	
Razem	459	0,84
<b>Mszano</b>	319	0,58
<b>Moczaźla</b>	474	0,87
<b>Niewierz</b>	299	0,55
<b>1. Nowy Dwór</b>	76	
2. Bobrowiska	44	
Razem	120	0,22
<b>Opalenica</b>	140	0,26
<b>Podgórz</b>	376	0,69
<b>Sobieszyno</b>	140	0,26
<b>1. Szabda</b>	687	
2. Tywola	12	
Razem	699	1,28
<b>Szczuka</b>	511	0,94
<b>Szymkowo</b>	156	0,29
<b>Wybudowanie Michałowo</b>	476	0,87

Uwaga: pogrubioną czcionką zaznaczono nazwy sołectw, a pod słowem „razem” należy rozumieć liczbę mieszkańców w sołectwie.

Mapa Gminy Brodnica z podziałem na jednostki pomocnicze  
z uwzględnieniem ułamka liczby madatów





Wykaz zawierający dane na podstawie których, dokonano podziału jednostki  
na okręgi wyborcze

Gmina: Brodnica

Liczba mieszkańców gminy wg stanu na dzień: 31.12.2017 r.: 8194

Liczba wybieranych radnych: 15

Jednolita norma przedstawicielstwa: 546,27

Nr okręgu wyborczego	Granice okręgu (sołectwo, ulice, nr domów)	Liczba mieszkańców	Ułamek liczby mandatów w okręgu <sup>*)</sup>	Liczba mandatów po zaokrągleniu
1	<b>1. Karbowo</b>		1,29	1
	ul.Graniczna	61		
	ul.Jęczmienna	76		
	ul.Kłubowa	79		
	ul.Letnia	13		
	ul.Miodowa	10		
	ul.Półwiejska	32		
	ul.Pszeniczna	35		
	ul.Sezamkowa	19		
	ul.Sportowa	37		
	ul.Wąwozowa	114		
	ul.Willowa	41		
	ul.Wiosenna	6		
	ul.Wspólna	17		
	ul.Wypoczynkowa	10		
	ul.Wczasowa	95		
część ul.Żmijewskiej od nr 1 do nr 57	59			
Razem	704			
2	<b>1. Karbowo</b>		1,17	1
	ul.Brzozowa	3		
	ul.Małgorzatka	102		
	ul.Młodzieżowa	196		
	ul.Myśliwska	23		
	ul.Parcelowa	78		
	ul.Pokrzywki	84		
	część ul.Żmijewskiej od nr 58 do nr 69	155		
Razem	641			
3	<b>1. Karbowo</b>		1,26	1
	ul.Bratkowa	22		
	ul.Chabrowa	23		
	ul.Chryzantemowa	17		
	ul.Daliowa	32		
	ul.Fiołkowa	13		
	ul.Frezjowa	38		
	ul.Gen. Władysława Sikorskiego	0		
	ul.Goździkowa	21		
	ul.Hiacyntowa	23		
	ul.Irysowa	39		

	ul.Jaśminowa	20		
	ul.Konwaliowa	18		
	ul.Krokusowa	10		
	ul.Liliowa	15		
	ul.Makowa	22		
	ul.Narcyzowa	30		
	ul.Nagietkowa	4		
	ul.Okężna	42		
	ul.Olsztyńska	149		
	ul.Rumiankowa	21		
	ul.Sasankowa	6		
	ul.Storczykowa	27		
	ul.Północna	55		
	część ul.Żmijewskiej od nr 70 do końca	15		
	Tama Brodzka	24		
	Razem	686		
4	<b>1.Nowy Dwór</b>	76	1,09	1
	Bobrowiska	44		
	<b>2.Wybudowanie Michałowo</b>	476		
	Razem	596		
5	<b>Cieleća</b>	615	1,13	1
6	<b>Podgórz</b>	376	0,69	1
7	<b>Szczuka</b>	511	0,94	1
8	<b>1. Kozi Róg</b>	132	0,78	1
	<b>2. Opalenica</b>	140		
	<b>3. Szymkowo</b>	156		
	Razem	428		
9	<b>1. Dzierżno</b>	150	0,95	1
	<b>2. Gortatowo</b>	229		
	<b>3. Sobieszyno</b>	140		
	Razem	519		
10	<b>1. Gorczenica</b>	610	1,27	1
	<b>2. Gorczeniczka</b>	84		
	Razem	694		
11	<b>1. Kominy</b>	174	1,19	1
	<b>2. Moczadła</b>	474		
	Razem	648		
12	<b>Mszano</b>	319	0,58	1
13	<b>Niewierz</b>	299	0,55	1
14	<b>1.Szabda</b>	687	1,28	1
	Tywola	12		
	Razem	699		
15	<b>1. Kruszyński</b>	330	0,84	1
	Bartniki	112		
	Drużyny	7		
	Drużyny Dworzec	10		
	Razem	459		

\*) Ułamek liczby mandatów w okręgu, to iloraz powstały przez podzielenie liczby mieszkańców w okręgu przez jednolitą normę przedstawicielstwa